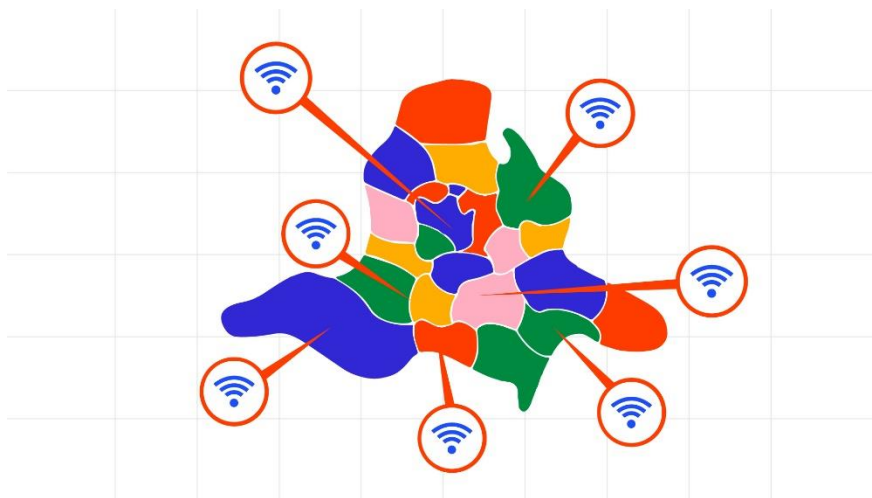


**Analýza poskytovatelů sociálních a zdravotních služeb
působících v domácím prostředí klienta a sociálních
odborů obcí v Jihomoravském kraji k tématu jejich znalosti
a praxe s využitím asistivních technologií**



Duben 2023

Brno

Obsah

Výsledky ve zkratce	2
Metodologie	3
Výsledky.....	4
Znalost a povědomí o asistivních technologiích	5
Praxe s využitím asistivních technologiích	7
Potenciální uživatelé asistivních technologiích.....	10
Modely použití asistivních technologiích	10
Závěr a vypořádání hypotéz	13

Výsledky ve zkratce

Neznámější asistivní technologie jsou dohledové náramky, hodinky a tísňová tlačítka.

Využití asistivních technologií je nejčastěji spojováno s podporou seniorů.

Služby a obce mají vysoké povědomí o asistivních technologiích, ale nízkou praxi s jejich využitím

Proč nejsou asistivní technologie využívány?

- Nezájem a nepotřebnost ze strany klientů
- Cena technologií
- Nedostatek financí poskytovatelů služeb
- Nedostupnost technologií
- Neznalost, kde technologie poptávat

Proč jsou asistivní technologie využívány?

- Zajištění pocitu bezpečí
- Sledování rizika pádu osob
- Podpora pro rodinné příslušníky a pečující osoby

Odhad respondentů o počtu potenciálních uživatelů asistivních technologií z řad jejich klientů je 3690 osob.

V Jihomoravském kraji mapujeme různé modely využívání asistivních technologií.

- Převážná část služeb a obcí sama asistivní technologie nevlastní.
- Většina služeb a obcí odkazuje a zprostředkovává externího dodavatele asistivních technologií.
- Pět z 34 obcí poskytuje asistivní technologie.
- Většina dotázaných nespolupracuje s tísňovou péčí.
- Nejčtenější používání asistivních technologií je v okrese Brno-město a Brno-venkov.

Metodologie

Cílem výzkumu bylo zjistit, jakou mají dotazovaní znalost a praxi s využitím asistivních technologií v domácím prostředí klienta. Chtěli jsme tak ověřit, že znalost a praxe s využitím asistivních technologií v Jihomoravském kraji není dostatečná a je potřeba se této oblasti koncepčně věnovat. Sběr dat proběhl pomocí dotazníkového šetření, prostřednictvím platformy Survio. Realizace výzkumu probíhala od 23.3.2023 do 30.3.2023, tj. 7 dní.

Respondenti výzkumu byli poskytovatelé terénních či ambulantních sociálních služeb, poskytovatelé zdravotních služeb terénních a obce se sociálními odbory, tj. obce s rozšířenou působností a obce s pověřeným obecním úřadem.

Tedy:

- Poskytovatelé sociálních služeb (osloveno 95 poskytovatelů) poskytující:
 - Pečovatelkou službu, osobní asistenci, odlehčovací službu terénní, denní stacionáře, centra denních služeb, podporu samostatného bydlení, tísňovou péči, sociální rehabilitaci
- Poskytovatelé zdravotních služeb (osloveno 39 poskytovatelů) poskytující:
 - Domácí ošetrovatelskou péči
- Obce s rozšířenou působností a obce s pověřeným obecním úřadem (osloveno 34 obcí) mající:
 - Sociální odbory

Celkem bylo dotazníkovým šetřením osloveno 134 poskytovatelů a 34 obcí. Dotazníků se vyplněných vrátilo celkem 84. Návratnost dotazníků je tedy 50%.

Logika dotazníkového šetření

Ve výzkumu jsme se zaměřili na oblasti:

- Znalost a povědomí o asistivních technologiích
- Praxe s využitím asistivních technologií
- Potenciální uživatelé asistivních technologií
- Asistivní technologie jako podpora pro pečující
- Modely použití asistivních technologií

Hypotézy výzkumu

- Poskytovatelé sociálních a zdravotních služeb a obce mají velmi nízké povědomí a znalosti o asistivních technologiích.
- Poskytovatelé sociálních a zdravotních služeb a obce používají asistivní technologie nejčastěji pro cílovou skupinu senior s Alzheimerovým onemocněním, potřebující podporu v domácím prostředí.
- Poskytovatelé sociálních a zdravotních služeb a obce nemají představu o potenciálních uživateli asistivních technologií.
- Asistivní technologie jsou výraznou podporou pro pečující.
- Poskytovatelé sociálních a zdravotních služeb a obce nevyužívají jednotný model použité AT.

Výsledky

Do výzkumu se zapojili poskytovatelé všech oslovených druhů sociálních a zdravotních služeb a obcí v Jihomoravském kraji. Stejně tak jsme získali data napříč okresy Jihomoravského kraje.

Respondenti podle druhu poskytované služby:

Druhy služeb/obce	Počet respondentů	Podíl
Osobní asistence/Pečovatelská služba	36	45.57%
Sociální práce na obci	18	22.78%
Domácí ošetrovatelská péče	17	21.52%
Centra denních služeb/Denní stacionáře	13	16.46%
Sociální rehabilitace	9	11.39%
Odlehčovací služby terénní	4	5.06%
Tísňová péče	2	2.53%
Podpora samostatného bydlení	1	1.27%
Jinou, uveďte jakou...	13	16.46%

Respondenti podle okresu v Jihomoravském kraji, ve kterém působí:

Okres	Počet respondentů	Podíl
Brno-město	27	33.75%
Brno-venkov	23	28.75%
Hodonín	19	23.75%
Vyškov	15	18.75%
Blansko	14	17.5%
Břeclav	13	16.25%
Znojmo	9	11.25%

Zastoupeny jsou v různé míře všechny okresy Jihomoravského kraje. Přes 30% respondentů působí v okrese Brno-město.

Znalost a povědomí o asistivních technologiích

Znalost dotazovaných o asistivních technologiích je poměrně vysoká. Necelých 79% respondentů odpovědělo kladně. To je skvělá zpráva!

Možnosti	Počet odpovědí	Podíl
ANO	66	78.57%
NE	18	21.43%

Otázka: Znáte pojem „asistivní technologie“?

Nejvíce známé asistivní technologie jsou podle dotazovaných dohledové náramky, hodinky a tísňová tlačítka. Tyto technologie označilo přes 80% respondentů. Znalost mají poskytovatelé služeb a obce také o senzorech (čidlech) k monitorování pohybu či pádu, nebo technologie usnadňující komunikaci a technologie na monitorování životních funkcí.

Možnosti	Počet odpovědí	Podíl
Dohledové náramky, hodinky	66	80.49%
Tísňová tlačítka	66	80.49%
Senzory, čidla k monitorování pohybu, pádu	39	47.56%
Technologie usnadňující komunikaci	38	46.34%
Dálkové monitorování životních funkcí	23	28.05%
Jiné, uveďte jaké...	5	6.1%
Neznám žádnou.	4	4.88%

Otázka: Jaké asistivní technologie znáte?

Další technologie, které respondenti pojmenovali jsou:

- ❖ *Technologie usnadňující získávání a zpracování informací,*
- ❖ *Technologie pro neslyšící, nevidomé, pohybově znevýhodněné,*
- ❖ *Elektronická lékovka*
- ❖ *Ovládání hlasem*
- ❖ *PC pro nevidomé, invalidní vozíky, senzory pro sluchově postižené (zvonek)....*

Ve výzkumu jsme mapovali, s jakou cílovou skupinou mají respondenti využití asistivních technologií spojené. Využití asistivních technologií mají respondenti většinou spojené s lidmi se sníženou soběstačností (seniory), a to přes 82% dotázaných.

Možnosti	Počet odpovědí	Podíl
Lidé se sníženou soběstačností (senioři)	67	82.72%
Lidé s tělesným postižením	45	55.56%
Lidé se zrakovým postižením	37	45.68%
Lidé s demencí	32	39.51%
Lidé se sluchovým postižením	30	37.04%
Lidé s duševním onemocněním	14	17.28%
Lidé s mentálním postižením	13	16.05%
Nemám představu, pro koho jsou určené.	3	3.7%
S jinou, uveďte jakou...	1	1.23%

Otázka: S jakou cílovou skupinou máte využití asistivních technologií spojené?

Praxe s využitím asistivních technologií

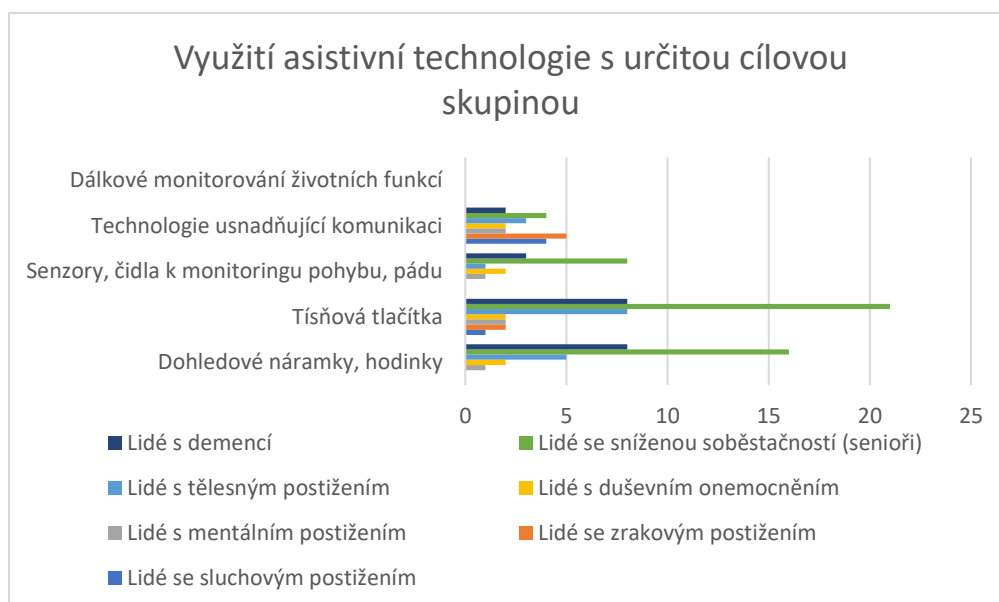
Ačkoliv znalost o asistivních technologiích mají respondenti vysokou, využití v praxi je již nižší. Přes 60% dotázaných uvádí, že asistivní technologie ve své praxi nevyužívá.

Možnosti	Počet odpovědí	Podíl
ANO	32	38.1%
NE	52	61.9%

Otázka: Používáte ve své praxi asistivní technologie?

Důvodů, proč asistivní technologie poskytovatelé služeb a obce nevyužívají, je několik. Celkem 31 respondentů se vyjádřilo, z jakého důvodu nepoužívají asistivní technologie. Za nejčastější důvod, proč asistivní technologie nejsou v praxi využívány, je označen nezájem a nepotřebnost ze stran klientů (42%). Poskytovatelé sociálních a zdravotních služeb a obce asistivní technologie v praxi nevyužívají i z toho důvodu, že v případě potřeby dokážou odkázat či zprostředkovat službu od jiného poskytovatele (např. tísňová péče)(26%). Mezi další důvody, proč nejsou asistivní technologie využívány pak jsou: cena technologií a nedostatek financí poskytovatelů (13%), nedostupnost technologií (13%) a neznalost poskytovatelů, kde technologie poptávat (6%).

Poskytovatelů sociálních a zdravotních služeb a obcí, kteří uvedli, že asistivní technologie využívají ve své praxi, jsme se ptali, jaký typ technologie a s jakou cílovou skupinou používají.



Otázka: Jaké asistivní technologie a pro koho v praxi používáte?

Dohledové náramky, hodinky a tísňová tlačítka jsou v praxi nejčastěji využívány u lidí se sníženou soběstačností (senioři) a lidí s demencí. Stejně tak senzory, čidla k monitoringu pohybu, pádu.

Technologie usnadňující komunikaci jsou v praxi respondentů využívány u všech vybraných cílových skupin, zvláště pak u lidí se zrakovým a sluchovým postižením a lidí se sníženou soběstačností (senioři).

Dálkové monitorování životních funkcí respondenti v praxi s žádnou z uvedených cílových skupin nevyužívají.

Respondenti dále doplnili:

- ❖ *Chybějící cílová skupina – osoby s poruchou autistického spektra*
- ❖ *Chybějící technologie – signální zvonek u bytu pro neslyšící*
- ❖ *Chybějící technologie – technologie usnadňující získávání a zpracování informací*

S čím konkrétně asistivní technologie mohou lidem pomoci?

Asistivní technologie zajišťují lidem pocit bezpečí. Tak tyto technologie vnímá skoro 82% respondentů. Pomoci také mohou technologie podle 62% dotazovaných ve sledování rizika pádu osob. Sledování zdravotních parametrů je naopak vnímáno jako nejméně nápomocná možnost.

Současně jsou asistivní technologie vnímány také jako podpora pro rodinné příslušníky a pečující osoby.

Možnosti	Počet odpovědí	Podíl
Zajištění pocitu bezpečí	26	81.25%
Sledování rizika pádu	20	62.5%
Sledování pohybu člověka	14	43.75%
Sledování polohy - kde se nachází	13	40.63%
Podpora smyslových handicapů (např. signalizace pro neslyšící, nevidomé...)	10	31.25%
Sledování zdravotních parametrů (např. tlak, tep...)	3	9.38%
Jiný důvod, uveďte jaký...	6	18.75%

Otázka: S čím konkrétně asistivní technologie Vaším klientům/pacientům pomáhají?

Další možnosti, s čím mohou být asistivní technologie nápomocné:

- ❖ *Zvýšení soběstačnosti a možnosti nadále zůstat v domácím prostředí*
- ❖ *Naplnění potřeby*
- ❖ *Snížení závislosti na péči druhé osoby*

- ❖ *Komunikace*
- ❖ *Domácí násilí*
- ❖ *Pomáhají především osobám pečujícím v jejich péči o seniora.*

Potenciální uživatelé asistivních technologií

Respondenti byli osloveni, aby se pokusili odhadnout počet klientů, kteří by mohli používat asistivní technologie. Výsledný odhad potenciálních uživatelů asistivních technologií je 3690 osob.

Modely použití asistivních technologií

Cílem dotazníkového šetření bylo také zmapování, jaké modely dostupnosti a použití asistivních technologií dotazované sociální a zdravotní služby a obce v Jihomoravském kraji využívají.

Téměř 21% dotazovaných uvedlo, že sami mají vlastní asistivní technologie, které klientům/pacientům půjčují. **Převažující většina poskytovatelů sociálních a zdravotních služeb a obcí ovšem sama asistivní technologie nevlastní.**

Možnosti	Počet odpovědí	Podíl
ANO	17	20.99%
NE	64	79.01%

Soulad s tvrzením: Máme vlastní asistivní technologie, které klientům/pacientům půjčujeme.

Poskytovatelé či obce, které sami vlastní asistivní technologie, pojmenovali následující technologie:

- ❖ *tísňová (SOS) tlačítka,*
- ❖ *hodinky-náramky,*
- ❖ *signální zvonek,*
- ❖ *telefony pro seniory,*
- ❖ *signalizační dorozumívací zařízení,*
- ❖ *technologie usnadňující získávání a zpracování informací,*
- ❖ *senzor pohybu*

Přes 46% poskytovatelů služeb a obcí uvádí, že asistivní technologie zajišťují externím dodavatelem, kterého klientům/pacientům zprostředkovávají. **Převažující část respondentů ovšem uvádí, že externího dodavatele nezprostředkovává.**

Možnosti	Počet odpovědí	Podíl
ANO	36	46.15%
NE	42	53.85%

Soulad s tvrzením: Asistivní technologie jsou zajištěny externím dodavatelem, služba je klientům/pacientům pouze zprostředkovává.

Poskytovatelé, kteří spolupracují s externím dodavatelem a technologie svým klientům nabízí či zprostředkovávají, uvádí tyto poskytovatele asistivních technologií:

- ❖ *Anděl na drátě*
- ❖ *Girasole*
- ❖ *Anděl strážný*
- ❖ *Chytrá péče*
- ❖ *Jablotron*
- ❖ *Magistrát města Brna*
- ❖ *APOS Brno*
- ❖ *Policie ČR*
- ❖ *Senzoor*
- ❖ *Život 90*

Zkušenost, kdy asistivní technologie jsou ve vlastnictví obce a služba je klientům/pacientům pouze zprostředkovává, má přes 18% respondentů. Nejedná se o běžně užívaný model. Přesto bylo pojmenováno pět měst v Jihomoravském kraji s touto praxí. Jedná se o:

- ❖ *Brno*
- ❖ *Židlochovice*
- ❖ *Vyškov*
- ❖ *Kyjov*
- ❖ *Břeclav*

Možnosti	Počet odpovědí	Podíl
ANO	14	18.42%
NE	62	81.58%

Soulad s tvrzením: Asistivní technologie jsou ve vlastnictví obce, služba je klientům/pacientům pouze zprostředkovává.

Téměř 86% dotazovaných nemá zkušenost se spoluprací s tísňovou péčí, která disponuje asistivními technologiemi. Pouze 14% respondentů ano. A to s registrovanými sociálními službami tísňové péče, které působí v Jihomoravském kraji: Anděl na drátě, Girasole, Chytrá péče a Anděl strážný.

Možnosti	Počet odpovědí	Podíl
ANO	11	14.29%
NE	66	85.71%

Soulad s tvrzením: Zajišťujeme klientům/pacientům službu tísňové péče, která zajišťuje také asistivní technologie.

Výše uvedené modely dostupnosti asistivních technologií jsou využívány převážně v okrese Brno-město a Brno-venkov. Ve zbylých okresech praxe s uvedenými modely klesá.

Nejvíce užívaným modelem je zajištění asistivních technologií externím dodavatelem, kdy služba technologie pouze zprostředkovává. S tímto modelem pracují nejpočetněji terénní služby sociální péče (osobní asistence/pečovatelská služba).

Závěr a vypořádání hypotéz

Na základě proběhlého výzkumu a vyhodnocení dotazníků (50% návratnost) můžeme reflektovat stanovené hypotézy.

- Poskytovatelé sociálních a zdravotních služeb a obce mají velmi nízké povědomí a znalosti o asistivních technologiích
 - **Nepotvrzeno** = poskytovatelé služeb a obce mají vysoké povědomí a znalost o asistivních technologiích, nicméně nízkou praxi a zkušenost s jejich využitím v praxi.
- Poskytovatelé sociálních a zdravotních služeb a obce používají asistivní technologie nejčastěji pro cílovou skupinu senior s Alzheimerovým onemocněním, potřebující podporu v domácím prostředí.
 - **Potvrzeno** = poskytovatelé a obce používají asistivní technologie v praxi nejčastěji u lidí se sníženou soběstačností (senioři) a lidí s demencí
- Poskytovatelé sociálních a zdravotních služeb a obce nemají představu o potenciálních uživateli asistivních technologií.
 - **Nepotvrzeno** = představa je ve výzkumu zkvantifikována na 3690 osob.
- Asistivní technologie jsou výraznou podporou pro pečující.
 - **Potvrzeno** = poskytovatelé a obce vnímají asistivní technologie jako podporu pro pečující a rodinné příslušníky
- Poskytovatelé sociálních a zdravotních služeb a obce nevyužívají jednotný model použité AT.
 - **Potvrzeno** = poskytovatelé a obce v Jihomoravském kraji využívají různé modely dostupnosti asistivních technologií